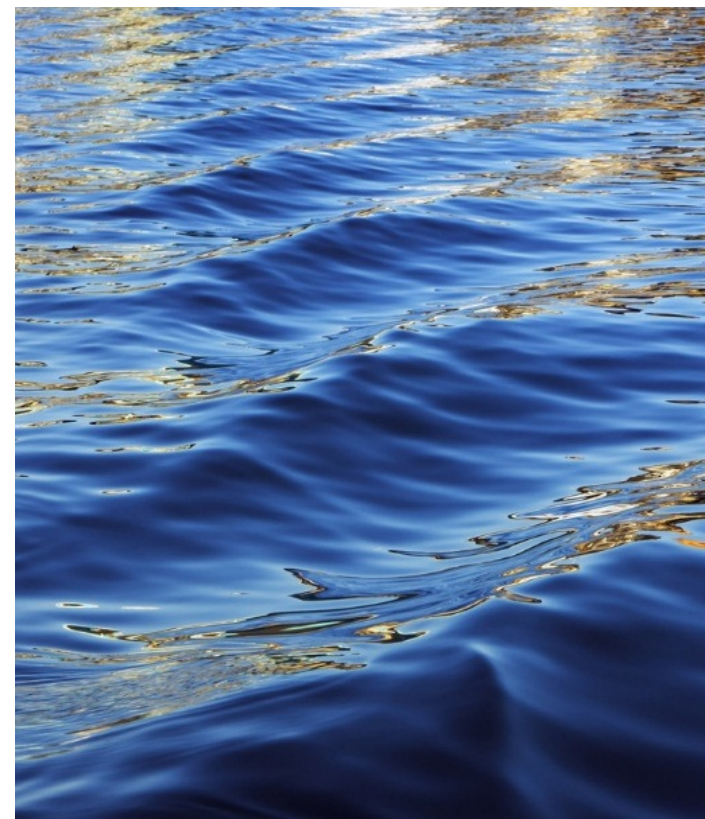




# 彰化縣災害應變中心 海葵颱風情資研判

國立雲林科技大學 112.09.02 15:00





# 說明大綱

01

颱風動向

02

路徑潛勢與預計影響時間

03

各影響因子預測情況

04

綜合建議

# 颱風動向

颱風名稱：海葵(HAIKUI)中度颱風

中心位置：北緯 22.4度，東經 125.4度

即在鵝鑾鼻的東方約 470 公里  
之海面上。

預測速度：每小時 17轉14 公里

行進方向：向 西 進行

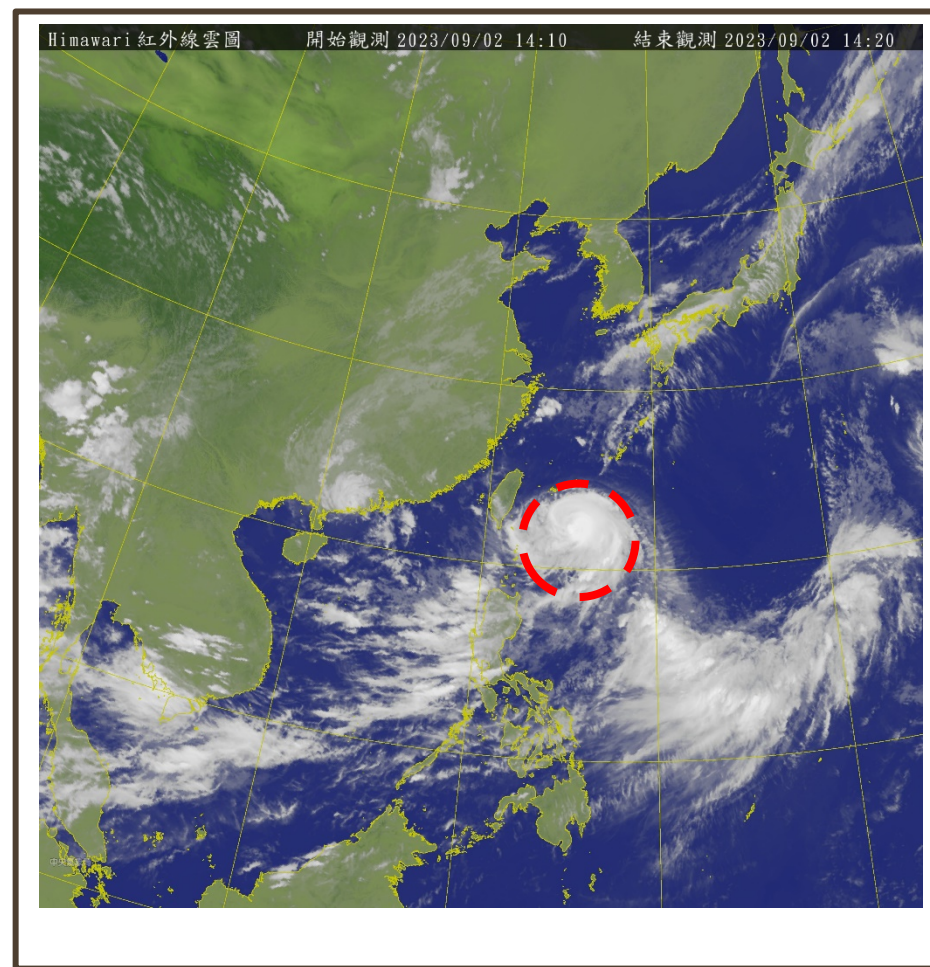
近中心最大風速：38 公尺/秒 ( 12 級風 )

瞬時最大風速：48 公尺/秒 ( 14 級風 )

7級風暴風半徑：150 公里

10級風暴風半徑：50 公里

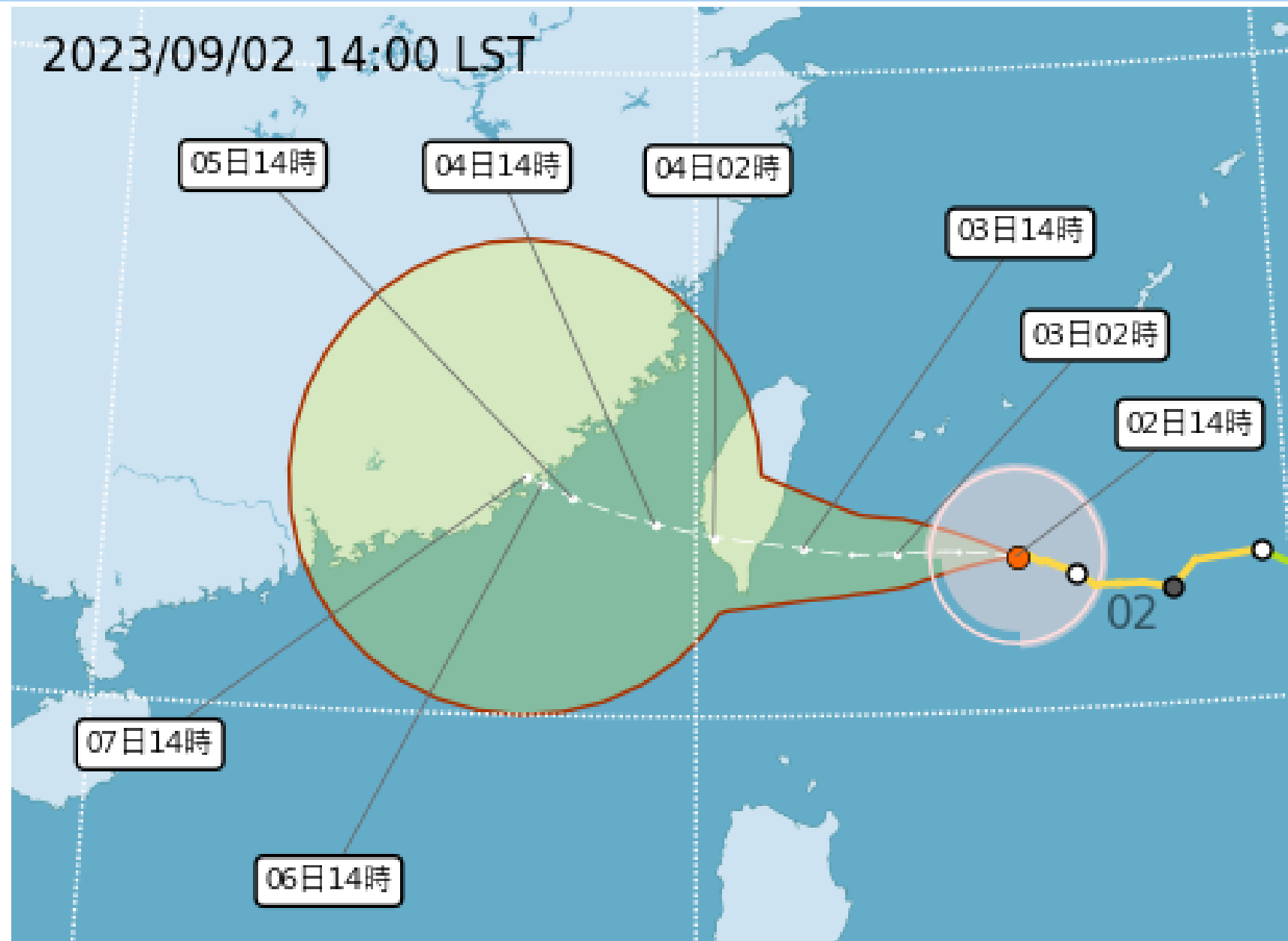
(發布時間：112年09月02日 14時30分)





# 路徑潛勢與預計影響時間

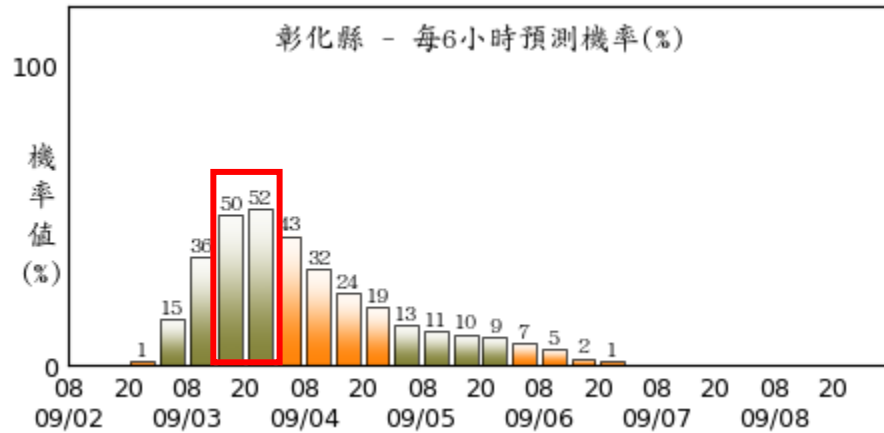
- 預測3日11時的中心位置在北緯 22.6 度，東經 122.1 度，即在鵝鑾鼻的東北東方約 140 公里之海面上。
- 因太平洋高壓增強之故，**路徑**持續**南偏**。
- 預測於颱風中心進入台灣海峽後，太平洋高壓減弱，海葵颱風行進速度減慢，可能呈現**滯留**狀況。
- 影響台灣時間將持續至**9/5之後**。



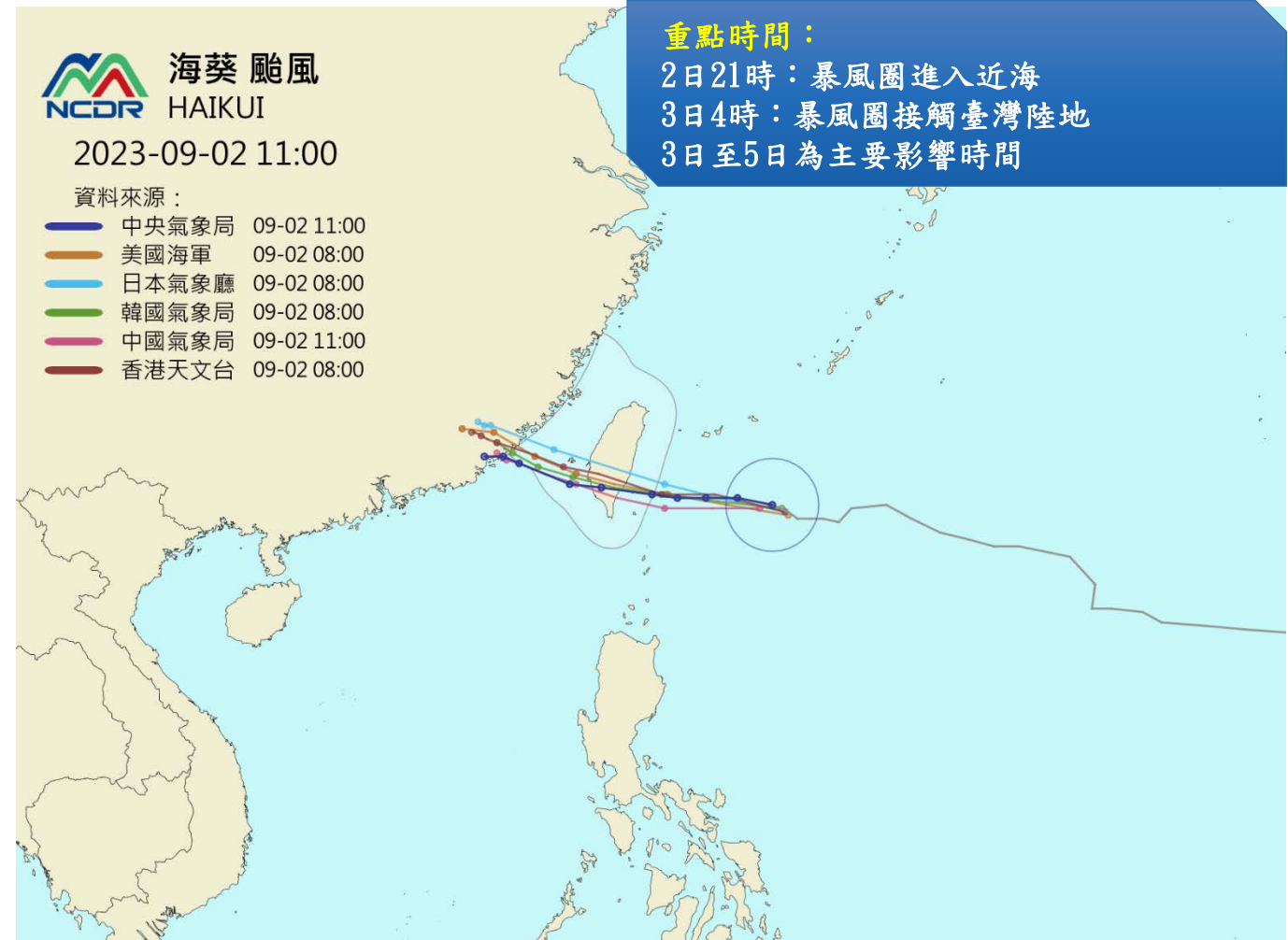
# 路徑潛勢與預計影響時間

## 最新路徑預測 – 台灣

### 颱風七級暴風圈通過彰化縣之每6小時預測機率值



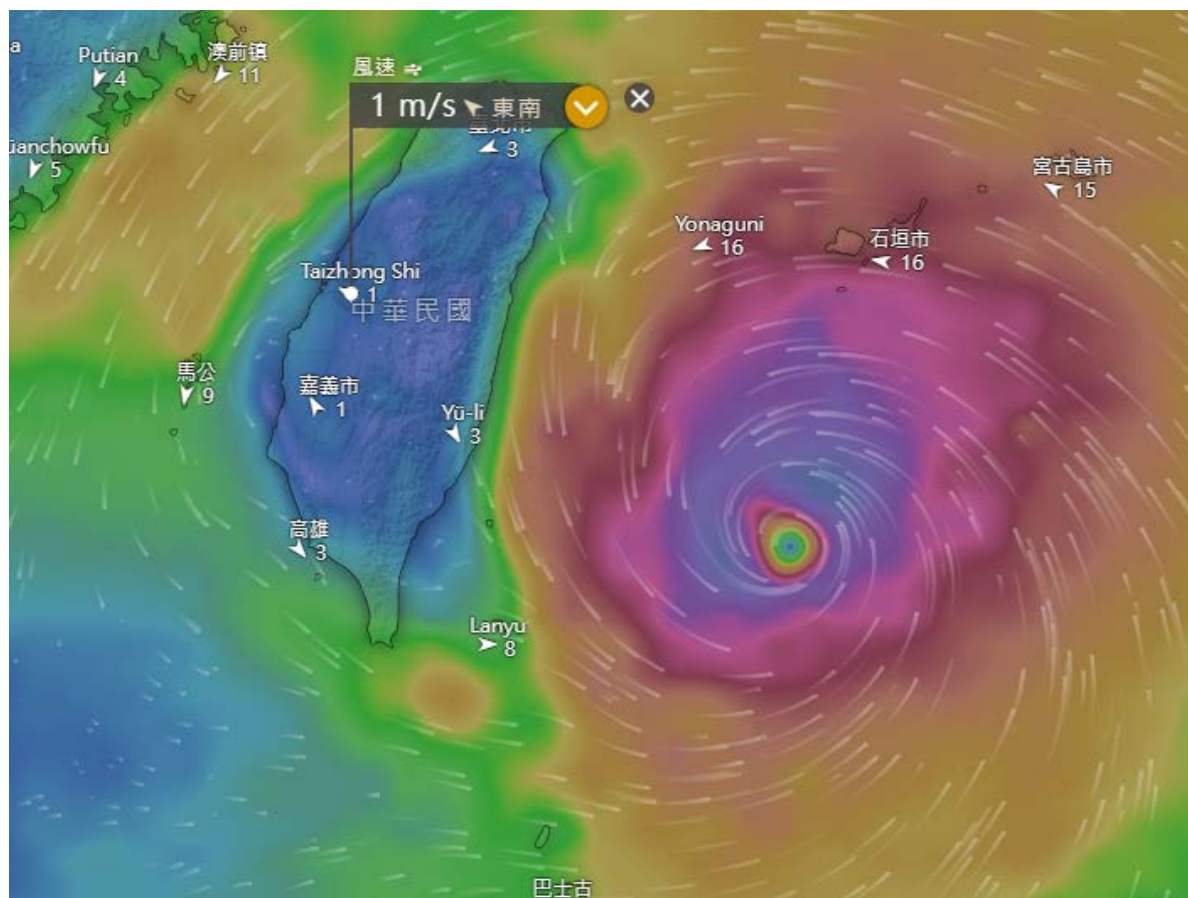
- 依據各國路徑資料顯示中度颱風海棠將持續向西進行，颱風中心將從台東登陸。
- 預估颱風影響台灣時間為9/3(日)上午至9/5(二)上午，9/5中午起颱風遠離、雨勢漸緩。持續觀察，提醒民眾做好防災的準備。
- 預估暴風半徑於9/3起直接影響本縣。



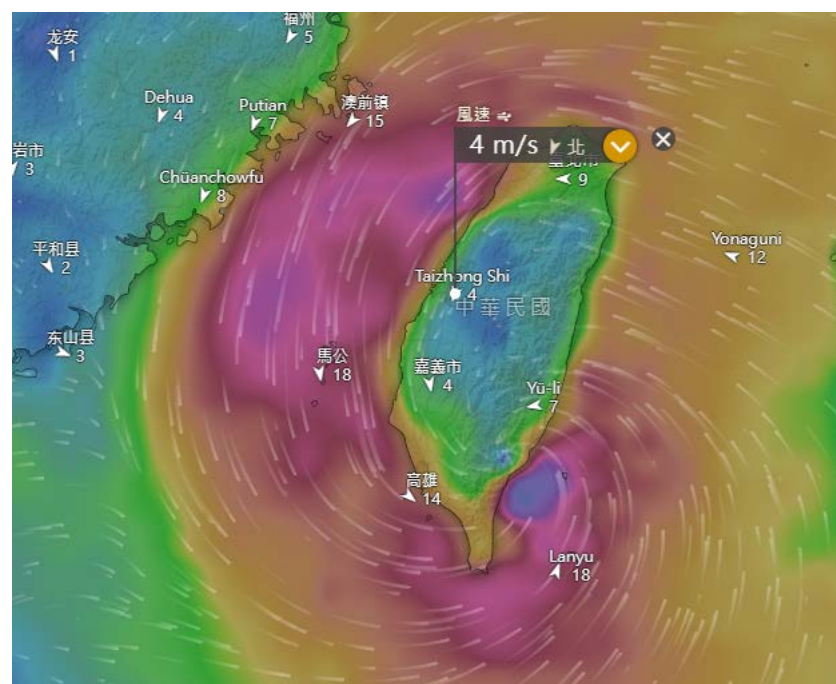
# 各影響因子預測情況--風力

□ 依據中央氣象局風力預測，本縣平均風速為**3-4級**，最大陣風**5-6級**。

9/02 23:00



9/03 17:00

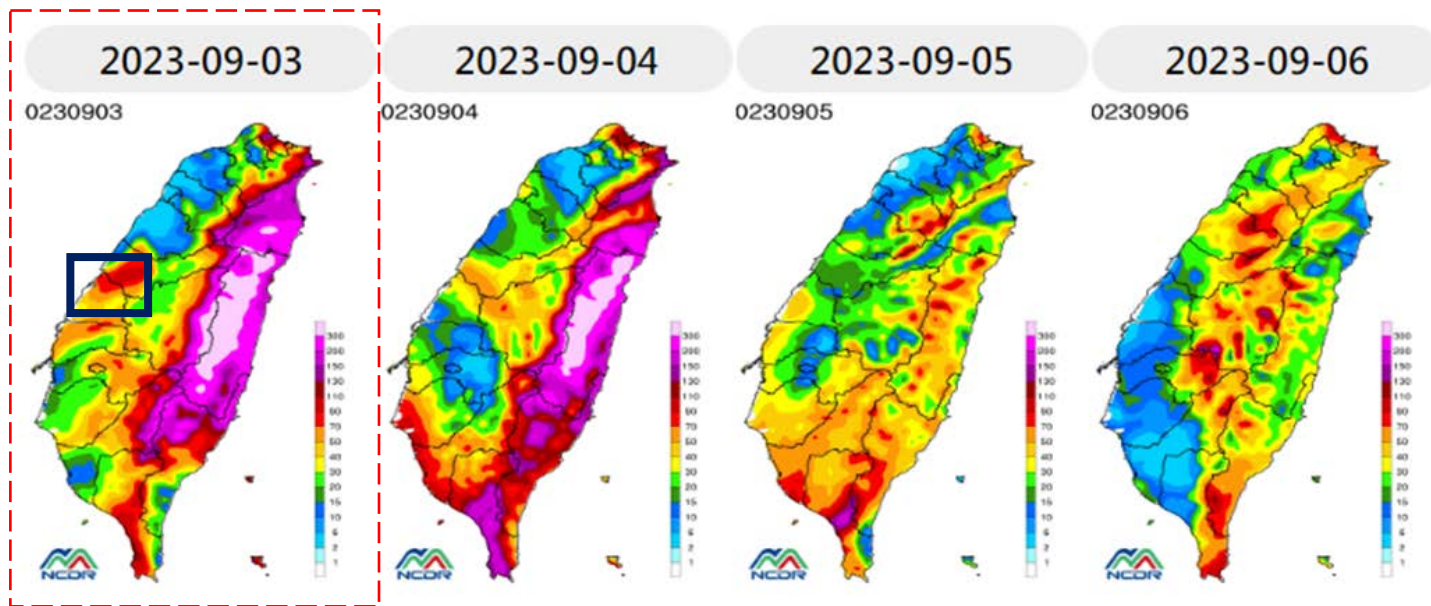


分區	風力(級)	02日13時至 02日18時	02日18時至 03日00時	03日00時至 03日06時
彰化縣	平均風	3-4	3-4	3-4
	陣風	5-6	5-6	5-6



# 各影響因子預測情況—降雨

□ 根據NCDR(QPF)製作之資料，本縣主要受到颱風影響而有劇烈降雨的時間為9/3(日)，降雨遍布全縣，又預估以北方鄉鎮(伸港鄉、線西鄉、和美鎮等)為最強，氣象局預估本次颱風總降水平地約150-250毫米，需慎防豪雨造成低窪地區淹水。



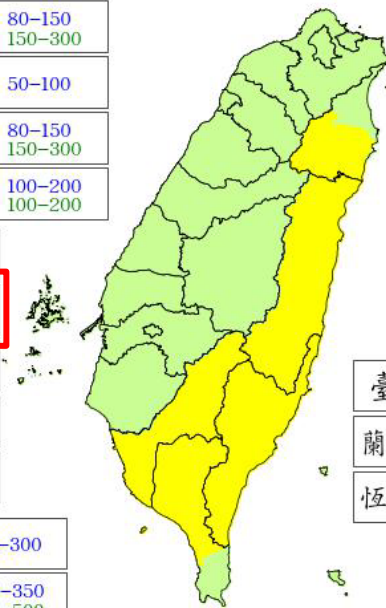
臺北市	平地 100-200 山區 100-200
新北市	平地 250-450 山區 300-500
桃園市	平地 80-150 山區 150-300
新竹市	平地 50-100
新竹縣	平地 80-150 山區 150-300
苗栗縣	平地 100-200 山區 100-200

基隆市	平地 100-200
宜蘭縣	平地 300-500 山區 500-800
花蓮縣	平地 400-700 山區 600-900

臺中市	平地 100-200 山區 150-300
彰化縣	平地 150-250
南投縣	平地 150-250 山區 200-400
雲林縣	平地 150-300 山區 150-300
澎湖縣	平地 100-200

臺東縣	平地 400-700 山區 500-800
蘭嶼綠島	平地 200-400
恆春半島	平地 300-500

嘉義市	平地 150-300
嘉義縣	平地 200-350 山區 300-500
臺南市	平地 300-500 山區 300-500
高雄市	平地 400-600 山區 400-700
屏東縣	平地 400-600 山區 400-700

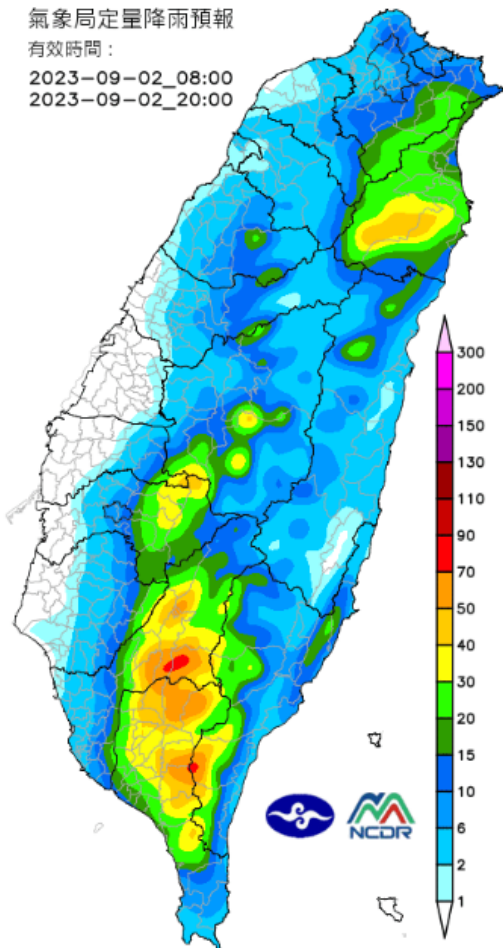


# 各影響因子預測情況—降雨

□ 根據氣象局(QPF)製作之資料，本日9/2(六)山區有少量降水，明日9/3(日)全縣皆有少量降水。

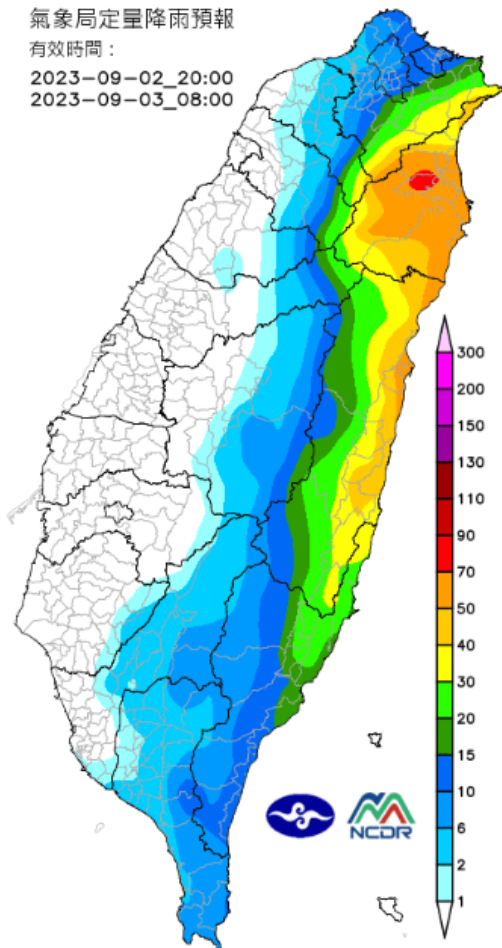
氣象局定量降雨預報

有效時間：  
2023-09-02\_08:00  
2023-09-02\_20:00



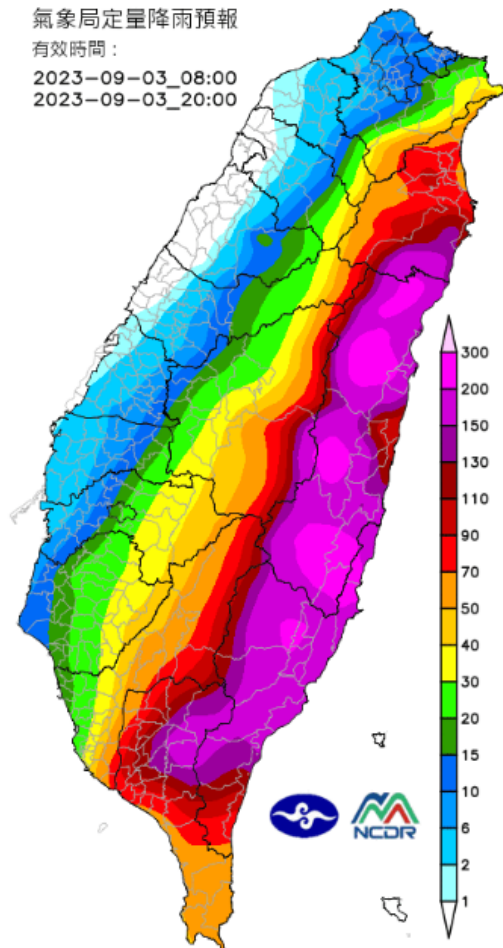
氣象局定量降雨預報

有效時間：  
2023-09-02\_20:00  
2023-09-03\_08:00



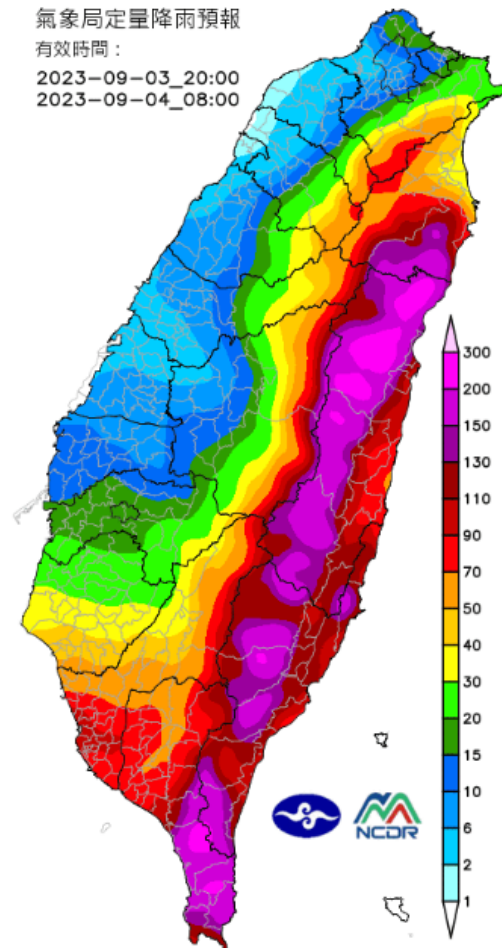
氣象局定量降雨預報

有效時間：  
2023-09-03\_08:00  
2023-09-03\_20:00



氣象局定量降雨預報

有效時間：  
2023-09-03\_20:00  
2023-09-04\_08:00

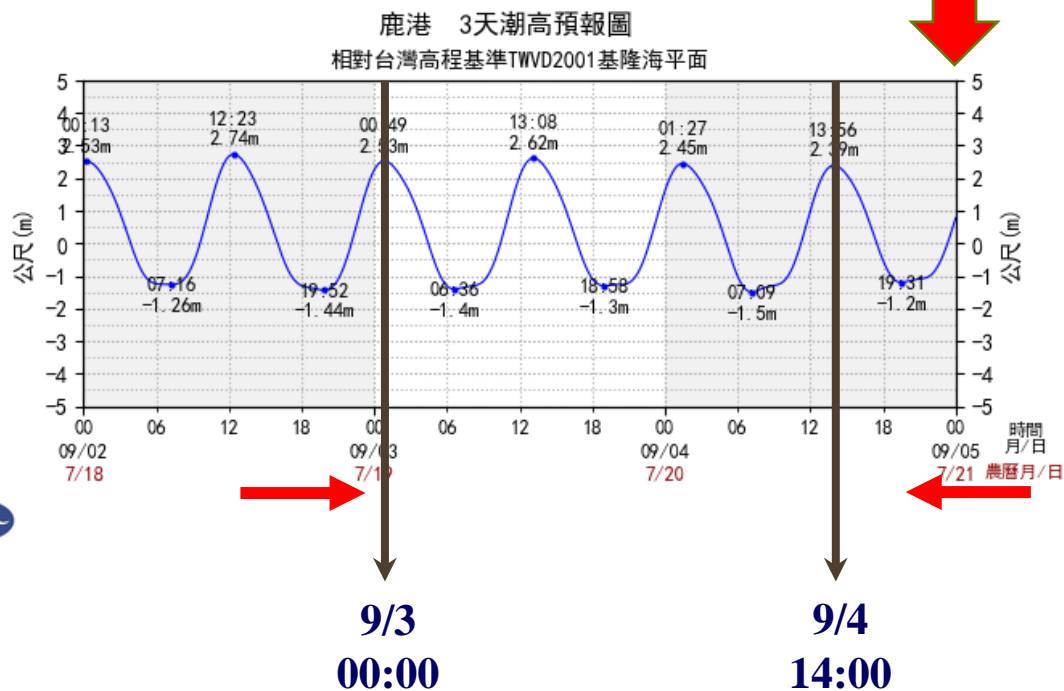




# 各影響因子預測情況--潮汐

## 近期潮汐預測與可能交互影響時間

每日滿潮時間約  
05:00~06:00 與 18:00~19:00



影響期間(112年9月2日至4日，農曆8月18至20日)，各縣市最大暴潮發生時段及暴潮預警燈號如下表。

預報時段	縣市	東北角	基隆	新北	桃竹苗	臺中彰化	臺南	雲嘉	高雄	屏東	澎湖	金門	馬祖	宜蘭	花蓮
09月02日 05時至 09月02日 17時	發生時段(時)	08	11	12	12	12	12	12	09	08	13	13	12	08	08
	燈號	●	●	●	●	●	●	●	●	●	●	●	●	●	●
09月02日 17時至 09月03日 05時	發生時段(時)	21	00	01	01	01	01	01	22	21	01	02	00	21	20
	燈號	●	●	●	●	●	●	●	●	●	●	●	●	●	●
09月03日 05時至 09月03日 17時	發生時段(時)	09	12	13	13	13	13	13	10	09	14	14	12	09	08
	燈號	●	●	●	●	●	●	●	●	●	●	●	●	●	●

- 暴潮預報最高水位超過暴潮警戒
- 暴潮預報最高水位超過大潮注意燈
- 暴潮預報最高水位未超過大潮注意燈
- 無資料

09/02(六)(農曆:07/18)      09/03(日)(農曆:07/19)      09/04(一)(農曆:07/20)

日期	潮汐	時間	相對臺灣高程系統	相對當地平均海平面	相對海圖
彰化縣 福興 潮差: 大 未來30天	滿潮	00:12	283	263	563
	乾潮	06:12	-181	-200	99
	滿潮	12:20	298	278	578
	乾潮	18:33	-215	-234	65
彰化縣 芳苑 潮差: 大 未來30天	滿潮	00:12	275	255	542
	乾潮	06:11	-165	-184	102
	滿潮	12:20	290	270	556
	乾潮	18:32	-198	-217	68
彰化縣 大城 潮差: 大 未來30天	滿潮	00:13	266	246	519
	乾潮	06:09	-148	-167	104
	滿潮	12:20	282	262	534
	乾潮	18:30	-181	-200	71

- 預測：
- 潮位推估「暴潮預報最高水位」超過「大潮注意警戒」。
  - 適逢年度大潮，漲潮期間沿海低窪地區需留意海水倒灌及積淹水。

## 綜合建議

- 依照移動及發展態勢研判，颱風影響本縣應主要為**降雨**，影響時間點為9/3日(星期日)起，但颱風未來恐**滯留於台灣海峽**，預估影響時間將持續至9/5(二)之後。
- 降雨預測：本縣未來48小時之總降雨量約50mm，颱風總降雨量約**150-250mm**。
- 風力預測：平均風力約3-4級風，風力影響較小。
- 災害潛勢預測：由於颱風有滯留可能，降雨時間恐延長，各地應嚴防**積淹水災害**，另恰逢年度大潮，沿海低窪地區需留意**海水倒灌及積淹水**。
- 由於颱風導引氣流不明顯，故**路徑仍有變數**，對本縣衝擊不可小覷，請各局處持續**作好防災整備**。



敬請指教

